

AUGLÝSING

um friðlýsingu svæðis í Þjórsárdal.

1. gr.

Um friðlýsinguna.

Umhverfis- og auðlindaráðherra hefur í samræmi við VII. kafla laga nr. 60/2013 um náttúruvernd og með samþykki sveitarstjórnar Skeiða- og Gnúpverjahrepps ákveðið að friðlýsa svæði í Þjórsárdal, sbr. 48. gr. og 50. gr. laga nr. 60/2013 um náttúruvernd.

Svæðið í Þjórsárdal er verndað, sbr. 50. gr. laga nr. 60/2013 um náttúruvernd, sem landslagsverndarsvæði. Innan svæðisins eru skilgreind þrjú svæði sem friðlýst eru sem náttúruvætti, skv. 48. gr. sömu laga, Gjáin, Háifoss og Granni og Hjálparfoss. Þessi svæði eru friðlýst sem náttúruvætti vegna sérkenna, þ.e. jarðfræðilegrar og líffræðilegrar fjölbreytni, sbr. 2. og 3. gr. náttúruverndarlaga.

Verndargildi svæðisins í Þjórsárdal felst fyrst og fremst í jarðfræðilegri sérstöðu, fágætu, sérstöku og fögru landslagi ásamt sérstökum náttúrufrábærum sem þar er að finna, þ.e. Gjánni, Háafossi, Granna og Hjálparfossi, ásamt þykkum gjóskulögum og þyrpingum gervigíga. Dalurinn er nokkuð sléttlendur og vikurborinn eftir endurtekin eldgos í Heklu. Á svæðinu eru einnig mikil tækifæri til útivistar og sjálfbærrar ferðamennsku. Sérstafa svæðisins felst einnig í menningarminjum sem vitna til um mannvistir á svæðinu á fyrri tímum, t.a.m. eru rústir bæjarins að Stöng innan svæðisins.

Þá er að finna í dalnum merka sögu varðandi endurheimt birkiskóga og uppgræðslu vikra sem unnið hefur verið að síðan árið 1938 með það að markmiði að endurheimta birkiskóga til að gera landsvæðið betur í stakk búið til að standast áföll, s.s. vegna óskufalls úr eldgosum.

Við ákvörðun um friðlýsingu var höfð hliðsjón af samningnum um verndun villtra plantna og dýra og lífsvæða í Evrópu (Bern 1979, sbr. Stjórnartíðindi C 17/1993), samningnum um líffræðilega fjölbreytni (Rio de Janeiro 1992, sbr. Stjórnartíðindi C 3/1995), loftslagssamningi Sameinuðu þjóðanna og samningi Sameinuðu þjóðanna um aðgerðir gegn eyðimerkurmyndun (sbr. Stjórnartíðindi C 16/1997).

Hið friðlýsta svæði er 58 km² að stærð.

2. gr.

Markmið friðlýsingarinnar.

Markmið friðlýsingarinnar er að vernda og varðveita sérstæðar jarðmyndanir og landslag sem er sérstætt á landsvísu vegna fagurfræðilegs og menningarlegs gildis, sbr. 3. gr. og 50. gr. laga nr. 60/2013 um náttúruvernd. Þá er jafnframt markmið friðlýsingarinnar að stuðla að vernd líffræðilegrar fjölbreytni með verndun vistkerfa og að stuðla að endurheimt raskaðra vistkerfa með áframhaldandi vinnu við uppgræðslu og endurheimt birkiskóga, sbr. 1. og 2. gr. sömu laga.

Verndunin nær til sérstæðra jarðmyndana, landslagsheilda, lífríkis, fossa, vatnsfarvega og menningarlegs gildis svæðisins. Með vernduninni skal tryggt að jarðminjum, landslagsheild, lífríki, menningarlegu gildi og ásynd svæðisins verði ekki spillt og einkenni þess og sérkenni varðveitt þar sem svæðið er sérstætt á landsvísu og skipar mikilvægan sess í vitund þjóðar.

Gjáin, Háifoss og Granni og Hjálparfoss eru friðlýst sem náttúruvætti vegna sérkenna þeirra og fegurðar. Svæði við Rauðukamba og Fossöldu er skilgreint sem svæði með sérreglum vegna viðkvæmni þess.

3. gr.

Mörk verndarsvæðisins.

Mörk landslagsverndarsvæðisins eru sýnd á korti sem birt er með auglýsingu þessari og afmarkast af þeim hnitum sem gefin eru upp í ISN93 hnitakerfi í viðauka I.

Innan landslagsverndarsvæðisins eru skilgreind þrjú svæði sem friðlýst eru sem náttúruvætti (sjá mörk á korti í viðauka I), eitt svæði með sérreglum og tvö svæði sem hafa verið deiliskipulögð m.a. til uppbyggingar mannvirkja í tengslum við ferðaþjónustu. Svæðaskiptinguna má sjá á korti í viðauka I.

4. gr.
Umsjón.

Umhverfisstofnun hefur umsjón með verndarsvæðinu í samræmi við 2. mgr. 13. gr. og 79. gr. laga nr. 60/2013 um náttúruvernd.

Umhverfisstofnun getur falið einstaklingum, sveitarfélögum eða öðrum lögaðilum umsjón og rekstur annarra hluta svæðisins en þess sem Skógræktin vinnur að skógræktarverkefnum á samkvæmt samningi þar um, sbr. 4. mgr.

Til grundvallar samningi um umsjón og rekstur svæðisins, sbr. 2. mgr., skal liggja fyrir stjórnunar- og verndaráætlun fyrir svæðið. Í samningnum skal m.a. kveðið á um réttindi og skyldur samningsaðila, menntun starfsmanna og gjaldtöku.

Umhverfisstofnun skal gera umsjónarsamning við Skógræktina varðandi umsjón þess svæðis sem skógræktarverkefni ná til, sbr. samning þar um, sem ráðherra staðfestir, sbr. 85. gr. laga nr. 60/2013 um náttúruvernd, þar sem m.a. skal fjalla um réttindi og skyldur samningsaðila auk annarra þátta, sbr. 85. gr. fyrrgreindra laga.

Minjastofnun Íslands fer með umsjón menningarminja á svæðinu skv. lögum nr. 80/2012 um menningarminjar og stjórnvaldsákvæðanir er varða menningarminjar.

Samstarfshópur um málefni verndarsvæðisins skal skipaður fulltrúum frá Umhverfisstofnun, Skeiða- og Gnúpverjahreppi, Minjastofnun Íslands og Skógræktinni. Fulltrúi Umhverfisstofnunar fer með formennsku í samstarfshópnum og boðar til funda. Hlutverk samstarfshópsins er að samræma starfsemi stofnana á svæðinu og stuðla að því að verndargildi svæðisins haldist. Hlutverk samstarfshópsins er einnig að fjalla um framkvæmdaáætlun og landvörslu fyrir verndarsvæðið, samvinna við gerð stjórnunar- og verndaráætlunar ásamt endurskoðun og breytingum á henni svo og önnur stefnumótandi mál er varða verndarsvæðið. Samstarfshópurinn skal funda eigi sjaldnar en einu sinni á ári. Jafnframt skal haldinn a.m.k. einn fundur á ári með samstarfshópi um verndun menningarlandslags í Þjórsárdal.

5. gr.
Stjórnunar- og verndaráætlun.

Umhverfisstofnun ber ábyrgð á að gerð sé stjórnunar- og verndaráætlun fyrir friðlýsta svæðið í samræmi við 81. gr. laga nr. 60/2013 um náttúruvernd. Í stjórnunar- og verndaráætlun skal m.a. fjalla um landnýtingu, mannvirkjagerð, starfsemi, landvörslu, vöktun, verndun, uppbyggingu, fræðslu og miðlun upplýsinga, verndaraðgerðir, aðgengi og umferð gesta, þar á meðal aðgengi fatlaðs fólks, menningarminjar, landgræðslu, endurheimt birkiskóga, framandi lífverur, vernd og endurheimt birkiskóga, starfsemi innan svæðisins og veiðar.

Stjórnunar- og verndaráætlun skal gerð í samvinnu við samstarfshóp um málefni verndarsvæðisins, Náttúrufræðistofnun Íslands og eftir atvikum aðrar fagstofnanir og hagsmunaaðila. Stjórnunar- og verndaráætlun er háð staðfestingu ráðherra.

6. gr.
Rannsóknir og vöktun.

Náttúrufræðistofnun Íslands ber ábyrgð á vöktun á verndarsvæðinu, sbr. 74. gr. laga nr. 60/2013 um náttúruvernd. Vöktunaráætlun skal vera unnin í samráði við Umhverfisstofnun og vera hluti stjórnunar- og verndaráætlunar.

Aðrar náttúrufarsrannsóknir en rannsóknir Náttúrufræðistofnunar Íslands og lögbundnar rannsóknir Skógræktarinnar, Landgræðslunnar og Hafrannsóknastofnunar, rannsókn- og ráðgjafarstofnunar hafs og vatna sem kunna að hafa í för með sér jarðrask eða truflun dýralífs eru háðar leyfi Umhverfisstofnunar.

Veiting leyfa vegna rannsókna á menningarminjum fer eftir lögum nr. 80/2012 um menningarminjar.

7. gr.

Fræðsla.

Umhverfisstofnun, í samstarfi við samstarfshóp verndarsvæðisins, sem í eiga sæti fulltrúar Skeiða- og Gnúpverjahrepps, Minjastofnunar Íslands og Skógræktarinnar, hefur frumkvæði að fræðslu um svæðið. Í fræðsluefni skal upplýst um svæðaskiptingu verndarsvæðisins og mismunandi umgengnisreglur sem þar gilda, sérstöðu svæðisins og fleira. Nánar skal kveðið á um fræðslu í stjórnunar- og verndaráætlun svæðisins.

8. gr.

Verndun landslags.

Varðveita skal einkenni og sérkenni landslags svæðisins. Óheimilt er að valda spjöllum á landslagi svæðisins. Framkvæmdir, sbr. 13. gr., skulu ekki hafa afgerandi áhrif á ásýnd svæðisins og mannvirki skulu falla sem best að svipmóti lands.

Allt rask á menningarlandslagi er háð leyfi Minjastofnunar Íslands, sbr. lög nr. 80/2012 um menningarminjar, og stjórnvaldsfyrirmæli.

9. gr.

Verndun jarðminja.

Til að tryggja vernd jarðminja á svæðinu er óheimilt að hrófla við, raska, eða skemma jarðminjar á friðlýsta svæðinu. Ef sérstakar aðstæður eru fyrir hendi getur Umhverfisstofnun veitt leyfi fyrir framkvæmdum og/eða starfsemi skv. 13. gr. og 14. gr.

Óheimilt er að planta hvers konar plöntum á gervigígunum umfram það sem nú er. Ekki skal vinna á móti náttúrulegri framvindu gróðurs á svæðinu nema í því skyni að standa vörð um verndargildi gervigíganna í samræmi við stjórnunar- og verndaráætlun. Nánar skal fjallað um verndun jarðminja í stjórnunar- og verndaráætlun.

10. gr.

Verndun gróðurs og dýralífs.

Óheimilt er að sleppa eða dreifa framandi lífverum á svæðinu, þ.m.t. að rækta framandi plöntutegundir, sbr. reglugerð nr. 583/2000 um innflutning, ræktun og dreifingu útlendra plöntutegunda. Unnið skal að því að fjarlægja framandi tegundir plantna og/eða dýra sem hafa verið flutt inn á svæðið eða berast inn á það. Óheimilt er að gróðursetja aðrar trjategundir en innlendar á svæðinu.

Óheimilt er að spilla gróðri, öðrum en framandi tegundum, eða trufla dýralíf af ásetningi innan verndarsvæðisins.

Nánar skal fjallað um framandi lífverur í stjórnunar- og verndaráætlun fyrir verndarsvæðið.

11. gr.

Vernd og endurheimt birkiskóga.

Standa skal vörð um birkiskóga á svæðinu og stuðla að endurheimt þeirra. Vinna við landgræðslu, gróðursetningu birkis og endurheimt birkiskóga er heimil á svæði í umsjón Skógræktarinnar, sbr. 4. mgr. 4. gr.

Nánar skal kveðið á um vernd og endurheimt birkiskóga í stjórnunar- og verndaráætlun.

12. gr.

Verndun menningarminja.

Um vernd menningarminja fer eftir lögum nr. 80/2012 um menningarminjar.

13. gr.

Landnotkun og mannvirkjagerð.

Framkvæmdir, aðrar en vernd og endurheimt birkiskóga, sbr. 11. gr., á verndarsvæðinu eru háðar leyfi Umhverfisstofnunar að fenginni umsögn Minjastofnunar Íslands. Leyfi þarf frá Skeiða- og Gnúpverjahreppi til framkvæmda, sbr. skipulagslög nr. 123/2010 og lög nr. 160/2010 um mann-

virki. Einnig þarf leyfi frá forsætisráðuneyti og/eða sveitarfélaginu, sbr. lög nr. 58/1998 um þjóðlendum og ákvörðun marka eignarlanda, þjóðlendna og afrétta.

Framkvæmdir, s.s. uppbygging bílastæða, göngustíga og áningarstaða skulu ekki hafa afgerandi áhrif á ásýnd svæðisins og mannvirki skulu falla sem best að svipmóti lands.

Við landnotkun og mannvirkjagerð skal miða að því eins og kostur er að framkvæmdir séu afturkræfar, að þær stuðli að verndun svæðisins og öryggi gesta. Mannvirki s.s. uppbygging og viðhald bílastæða, salernis- og þjónustuhús og mannvirki í tengslum við uppbyggingu ferðaþjónustu, skulu hönnuð með þeim hætti að þau falli sem best að umhverfinu og hindri ekki náttúrulegan framgang lífríkis á svæðinu. Innviðaupbygging svæðisins skal fara eftir skipulagi þess. Þegar ekki liggur fyrir staðfest skipulag er Umhverfisstofnun heimilt að veita leyfi fyrir framkvæmdum ef þær ganga ekki gegn verndarmarkmiðum friðlýsingarinnar.

Réttur bænda til nýtingar afréttar til beitar og smölunar helst óbreyttur.

Á svæði sem gert er ráð fyrir uppbyggingu mannvirkja í tengslum við ferðaþjónustu er fyrirhuguð uppbygging á tveimur svæðum, 24 ha og 8 ha, í samræmi við gildandi deiliskipulag árið 2019.

14. gr.

Starfsemi innan svæðisins.

Afla skal leyfis Umhverfisstofnunar vegna skipulagðra viðburða og verkefna sem hafa í för með sér hættu á jarðraski, truflun dýralífs eða truflun umferðar um svæðið innan verndarsvæðisins, s.s. vegna kvikmyndagerðar, viðburða og samkomuhalds.

Starfsemi skal vera í samræmi við skipulag svæðisins.

Nánar skal fjallað um starfsemi innan svæðisins í stjórnunar- og verndaráætlun.

15. gr.

Umferð um landslagsverndarsvæði.

Almenningi er heimil för um verndarsvæðið en skylt er að ganga vel og snyrtilega um svæðið og fylgja þeim umgengnisreglum sem gilda innan þess. Ávallt skal fylgja göngustígum þar sem þeir eru til staðar. Á svæði við Rauðukamba og Fossöldu er óheimilt að ganga utan skilgreindra göngustíga.

Óheimilt er að aka vélknúnum ökutækjum utan vega, sbr. þó undanþágur 31. gr. laga nr. 60/2013 um náttúruvernd.

Hefðbundinn réttur bænda til smölunar sauðfjár helst eins og verið hefur.

Umhverfisstofnun er heimilt að loka ákveðnum svæðum í verndarskyni, sbr. 25. gr. og 25. gr. a. laga nr. 60/2013 um náttúruvernd.

Innan verndarsvæðisins er óheimilt að slá upp og gista í tjöldum, tjaldvögnum, fellihýsum, hjólhýsum, húsbílum og öðrum sambærilegum búnaði.

Hundar, aðrir en þeir sem nýttir eru við smölun, skulu ávallt vera í taumi innan verndarsvæðisins. Hundar og önnur gæludýr skulu vera undir tryggri stjórn og þess gætt að þeir valdi ekki truflun fyrir gesti og dýralíf svæðisins. Sérstakar reglur gilda um umferð hunda í Gjánni, sbr. 16. gr.

Umferð reiðhjóla er aðeins heimil á þar til gerðum hjólastígum og vegum samkvæmt skipulagi svæðisins.

Ríðandi mönnum er heimil för um svæðið á merktum reiðleiðum og vegum. Sé nauðsynlegt að setja upp aðhald eða næturhólf fyrir hross skal þeim valinn staður á ógrónu landi sé þess kostur, og að höfðu samráði við landvörð eða umsjónaraðila svæðisins. Notkun hesta við smölun er heimil, sbr. 3. mgr.

Öll meðferð elds er óheimil á svæðinu, þ.m.t. notkun ferðagrilla.

Nánar skal fjallað um umferð um verndarsvæðið í stjórnunar- og verndaráætlun.

16. gr.

Umferð um náttúruvætti.

Almenningi er heimil för um náttúruvættin en er skylt að ganga vel og snyrtilega um svæðið og fylgja þeim umgengnisreglum sem gilda innan þess. Óheimilt er að fara út fyrir merkta göngustíga innan náttúruvætta.

Óheimilt er að aka vélknúnum ökutækjum utan vega, sbr. þó undanþágur 31. gr. laga nr. 60/2013 um náttúruvernd.

Hefðbundinn réttur bænda til smölunar sauðfjár helst eins og verið hefur.

Umhverfisstofnun er heimilt að loka ákveðnum svæðum í verndarskygni, sbr. 25. gr. og 25. gr. a. laga nr. 60/2013 um náttúruvernd.

Innan náttúruvætta er óheimilt að slá upp og gista í tjöldum, tjaldvögnum, fellihýsum, hjólhýsum, húsbílum og öðrum sambærilegum búnaði.

Hundar, aðrir en þeir sem nýttir eru við smölun, skulu ávallt vera í taumi innan náttúruvætta. Hundar skulu vera undir tryggri stjórn og þess gætt að þeir valdi ekki truflun fyrir gesti og dýralíf svæðisins. Umferð gæludýra, annarra en þjónustuhunda, er óheimil í Gjánni til verndar dýralífi og vegna umferðar gesta um svæðið.

Umferð reiðhjóla er aðeins heimil á þar til gerðum hjólastígum og vegum samkvæmt skipulagi svæðisins, en ofan í Gjánni er umferð reiðhjóla óheimil.

Ríðandi mönnum er heimil för um svæðið á merktum reiðleiðum, vegum og slóðum, að undanskilinni Gjánni þar sem umferð ríðandi manna er óheimil. Hrossabeit er óheimil utan áningarhólfa.

Notkun fjarstýrðra loftfara er óheimil í náttúruvættum nema að fengnu leyfi Umhverfisstofnunar. Þó er heimilt að nota fjarstýrð loftför vegna rannsókna og eftirlits Minjastofnunar Íslands með menningarminum. Að öðru leyti skal farið eftir reglugerð nr. 990/2017 um starfrækslu fjarstýrðra loftfara.

Óheimilt er að lenda þyrlum innan náttúruvætta nema með sérstöku leyfi Umhverfisstofnunar. Að öðru leyti skal farið eftir almennum reglum um flug.

Öll meðferð elds er óheimil á svæðinu, þ.m.t. notkun ferðagrilla.

Nánar skal fjallað um umferð um verndarsvæðið í stjórnunar- og verndaráætlun.

17. gr.

Umgengni um verndarsvæðið.

Óheimilt er að skilja eftir eða urða úrgang innan verndarsvæðisins og skal allur úrgangur settur í þar til gerð ílát eða hann tekinn með út af svæðinu.

18. gr.

Veiði og notkun skotvopna.

Veiðar eru heimilar á svæðinu, að undanskildum náttúruvættum, í samræmi við ákvæði laga nr. 64/1994 um vernd, friðun og veiðar á villtum fuglum og villtum spendýrum. Skotveiðar og notkun skotvopna eru óheimilar innan náttúruvætta.

Nánar skal fjallað um veiðar á verndarsvæðinu í stjórnunar- og verndaráætlun.

Heimild til veiða í ám og vötnum helst sem verið hefur.

19. gr.

Undanþáguákvæði.

Ráðherra getur, að fenginni umsögn Umhverfisstofnunar, Náttúrufræðistofnunar Íslands og viðkomandi náttúruverndarnefndar, veitt undanþágu frá ákvæðum friðlýsingar, sbr. 41. gr. laga nr. 60/2013 um náttúruvernd:

- a. ef það stríðir ekki verulega gegn markmiði friðlýsingarinnar og hefur óveruleg áhrif á verndargildi þeirra náttúruminja sem friðlýsingin beinist að, eða
- b. ef öryggissjónarmið eða mjög brýnir samfélagshagsmunir krefjast þess.

20. gr.

Viðurlög.

Um brot gegn ákvæðum friðlýsingarinnar fer samkvæmt lögum nr. 60/2013 um náttúruvernd.

21. gr.

Ákvæði til bráðabirgða.

Þar til göngu-, hjóla- og reiðstígar hafa verið skipulagðir og kort þess efnis birt í stjórnunar- og verndaráætlun er umferð heimil á þeim leiðum sem hefð er fyrir.

22. gr.

Gildistaka.

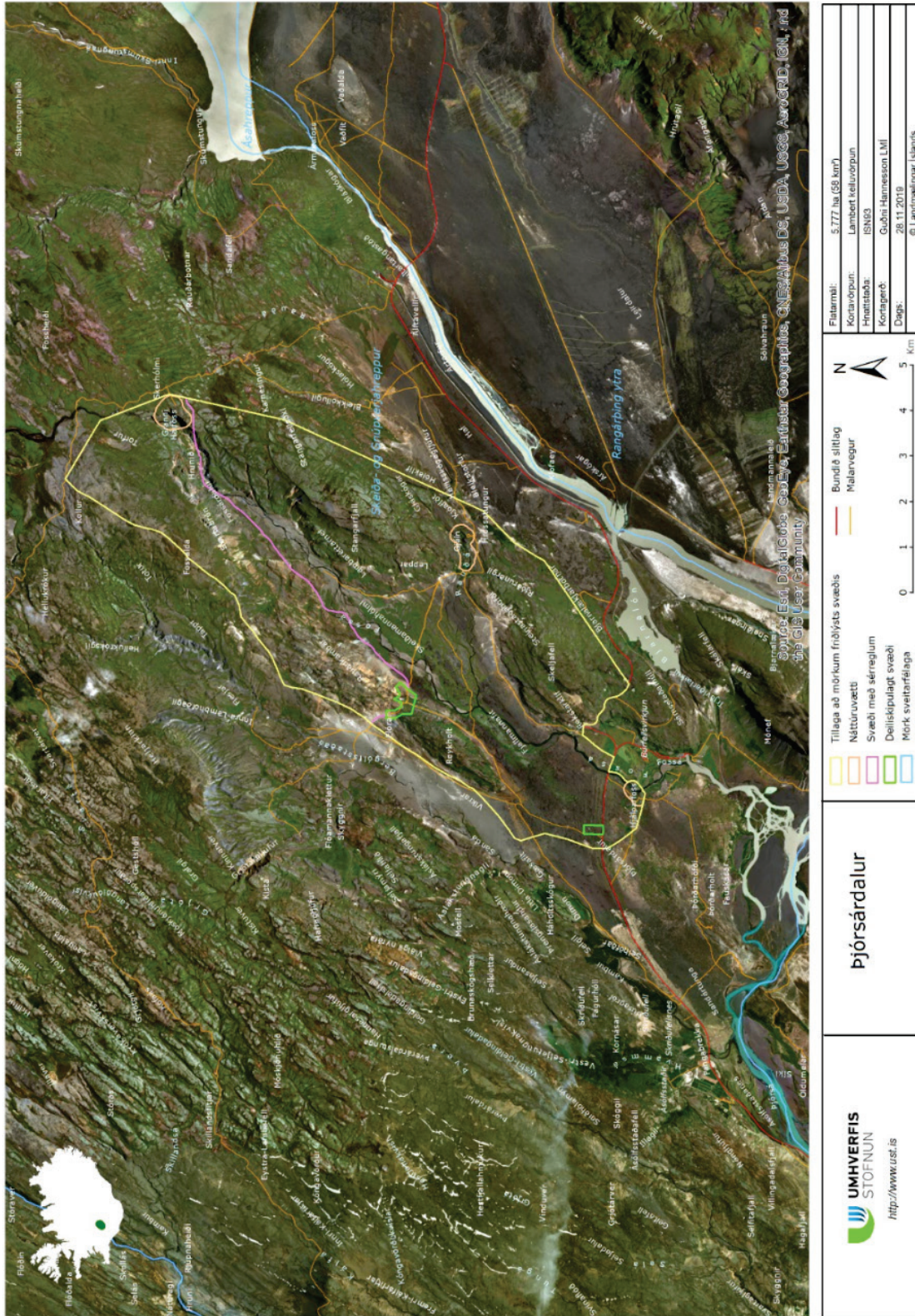
Friðlýsingin öðlast þegar gildi.

Umhverfis- og auðlindaráðuneytinu, 30. janúar 2020.





Guðmundur Ingi Guðbrandsson.

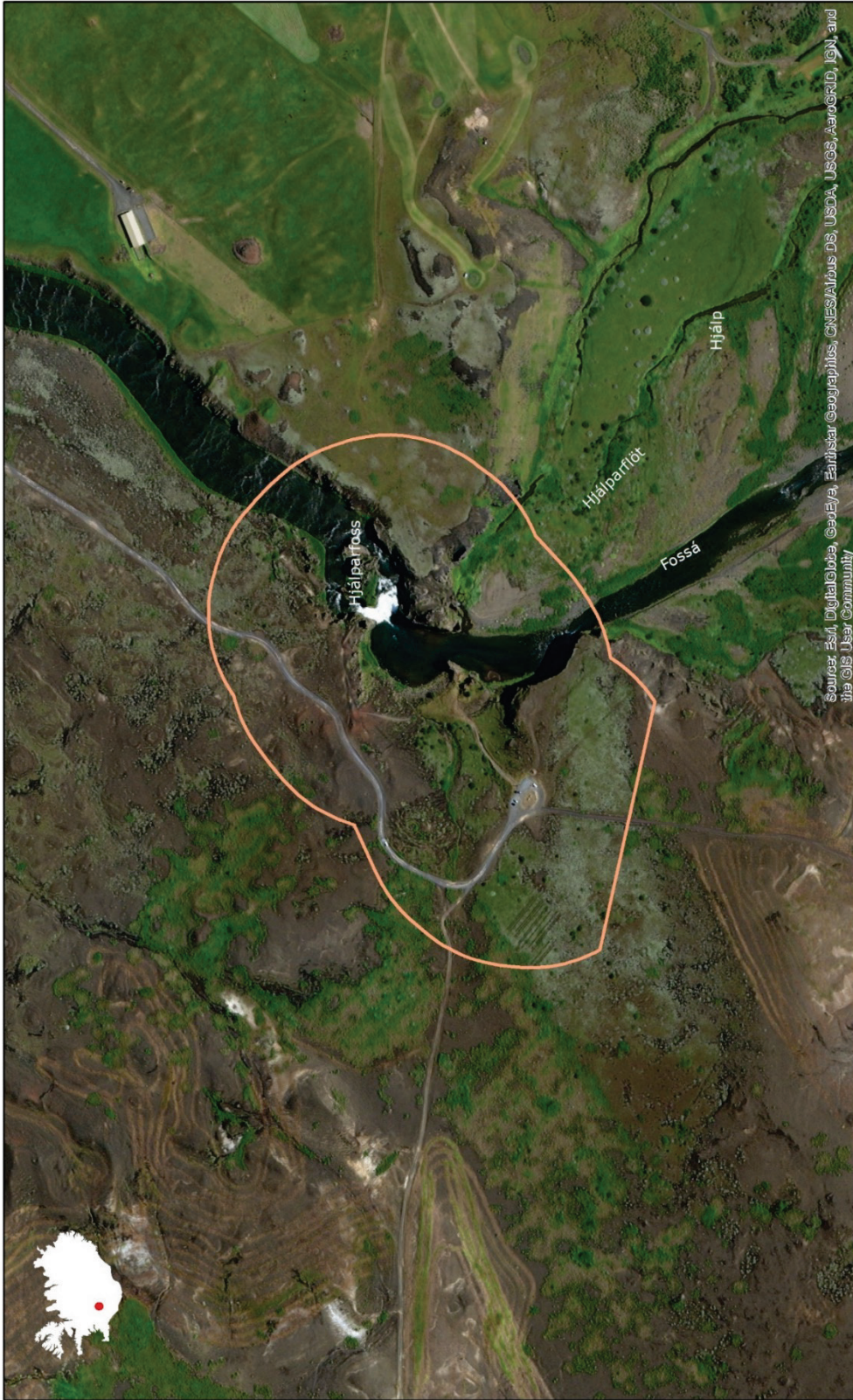
Sigríður Auður Arnardóttir.



VIÐAUKI I
Kort.





 <p>UMHVERFIS STOFNUN http://www.ust.is</p>	<p>Gjáin</p>	<p>  Náttúruvætti </p> <p>  N  0 50 100 150 200 250 Metrar </p>	<p> Flatarmál: 36 ha Kornvörpun: Lambert keiluvörpun Fínleikni: ISN63 Kornlagi: Guðni-Hannesson LMJ Dags: 13.08.2019 © Landmælingar Íslands </p>
--	--------------	--	---



 <p>UMHVERFIS STOFNUN http://www.usf.is</p>	<p>Hjálparfoss</p>	<p>Náttúruvætti</p> 	<p>Flakmáli: 17 ha Kortiörpun: Lambert keilivörpun Hnitstæði: ISN93 Kortagerð: Guðni Hannesson LMJ Daga: 13.02.2019 © Landmælingar Íslands</p>
--	--------------------	---	---



 UMHVERFIS STOFNUN http://www.usf.is	Hálfoss	 Náttúruvaetti	N 
			0 100 200 300 400 500 meters
			Fláttarmál: 0,43 km ²
			Kartaöpun: Lambert keiluvörpun Hnitakerfi: SRS83 Aftargætt: Guðni Hannesson LMJ Daga: 03.12.2019 © Landmælingar Íslands

Friðlýst svæði í Þjórsárdal - hnit								
Punktur	X	Y	Punktur	X	Y	Punktur	X	Y
1	458110	401517	14	462377	410312	27	460689	401947
2	457732	401620	15	462856	410459	28	460543	402280
3	457282	402263	16	464226	412068	29	460039	402525
4	457290	402577	17	464445	412766	30	460016	402769
5	457618	403635	18	465153	413917	31	459765	402798
6	457456	404161	19	465412	414182	32	459299	402110
7	457509	404295	20	466700	413412	33	458974	402221
8	458597	405211	21	467275	411894	34	458931	402018
9	459067	406054	22	466703	409356	35	458743	401812
10	460353	407890	23	464698	404987	36	458776	401684
11	460790	408964	24	464006	404308	37	458709	401574
12	460879	409364	25	463609	403642	38	458502	401431
13	461512	409644	26	460901	401785	39	458110	401517

Gjáin - hnit					
Punktur	X	Y	Punktur	X	Y
1	463540	405193	16	464245	405695
2	463440	405262	17	464347	405622
3	463407	405300	18	464393	405549
4	463394	405352	19	464406	405466
5	463394	405396	20	464399	405414
6	463429	405474	21	464365	405347
7	463469	405515	22	464270	405235
8	463547	405490	23	464206	405200
9	463729	405488	24	464082	405201
10	463885	405566	25	463984	405269
11	463983	405558	26	463921	405239
12	464011	405582	27	463845	405175
13	464028	405633	28	463774	405151
14	464060	405674	29	463562	405176
15	464149	405711	30	463540	405193

Háifoss og Granni - hnit					
Punktur	X	Y	Punktur	X	Y
1	467225	411756	12	466570	412038
2	467198	411684	13	466591	412089
3	467135	411630	14	466631	412139
4	466958	411564	15	466725	412204
5	466799	411420	16	466826	412219
6	466694	411405	17	466996	412160
7	466600	411458	18	467185	411991
8	466555	411523	19	467223	411943
9	466503	411747	20	467242	411892
10	466492	411894	21	467241	411843
11	466520	411982	22	467225	411756

Svæði með sérreglum - hnit								
Punktur	X	Y	Punktur	X	Y	Punktur	X	Y
1	460209	407167	15	465412	414182	29	462411	407989
2	460157	407327	16	466700	413412	30	461932	407733
3	460037	407461	17	467275	411894	31	460950	406645
4	460353	407890	18	467187	411522	32	460791	406646
5	460505	408217	19	466911	411372	33	460932	406819
6	460790	408964	20	466286	411339	34	460837	406910
7	460879	409364	21	465269	411099	35	460654	406831
8	461512	409644	22	464969	410601	36	460560	406944
9	462377	410312	23	464622	410220	37	460512	406812
10	462856	410459	24	464072	409686	38	460398	406802
11	463681	411488	25	463471	409243	39	460324	406932
12	464226	412068	26	463158	408839	40	460320	407113
13	464445	412766	27	462549	408451	41	460209	407167
14	465153	413917	28	462479	408099			

Hjálparfoss - hnit					
Punktur	X	Y	Punktur	X	Y
1	458243	401492	11	458608	401892
2	458230	401529	12	458683	401865
3	458227	401571	13	458751	401797
4	458238	401625	14	458777	401717
5	458260	401664	15	458768	401653
6	458304	401707	16	458728	401591
7	458374	401741	17	458607	401499
8	458398	401790	18	458547	401477
9	458441	401831	19	458502	401431
10	458537	401882	20	458243	401492

Deiliskipulögð svæði - hnit					
Punktur	X	Y	Punktur	X	Y
1	460147	407121	16	460686	406510
2	460241	407117	17	460654	406467
3	460320	407113	18	460246	406562
4	460324	406932	19	460240	406760
5	460398	406802	20	460240	406760
6	460458	406781	21	460146	406936
7	460512	406812	22	460147	407081
8	460560	406944	23	460147	407121
9	460582	406943			
10	460605	406870			
11	460654	406831	1	457591	402357
12	460706	406829	2	457609	402780
13	460837	406910	3	457805	402772
14	460932	406819	4	457788	402348
15	460745	406589	5	457591	402357

B-deild – Útgáfud.: 14. febrúar 2020